

Il presente documento costituisce un'integrazione al manuale utente del prodotto ed evidenzia le variazioni apportate con la release.



Guida Operativa

Gecom Plus PAGHE

TeamSystem

RELEASE Versione 2011.1.5	
Applicativo:	GECOM PAGHE
Oggetto:	Aggiornamento procedura
Versione:	2011.1.5 (Update)
Data di rilascio:	20.10.2011

COMPATIBILITA'	
GECOM PAGHE	2011.1.4
GECOM EMENS	2011.1.0
GECOM F24	2011.6.0
STUDIO PAGHE	2011.1.3

Requisiti minimi per il software di base specifici per l'applicativo	
SysInt/W	Vedi ultima pagina
TeamPortal	
SysIntGateway	

Per i dettagli dei requisiti e delle versioni minime inerenti il software di base e sistemi operativi consultare la tabella in coda alle presenti note

INSTALLAZIONE AMBIENTE WINDOWS	INSTALLAZIONE AMBIENTE LINUX
<p>L'applicativo potrà essere installato a seconda della modalità di distribuzione.</p> <ol style="list-style-type: none"> Modulo autoscompattante "autoinst": <ul style="list-style-type: none"> Selezionare il bottone "installa" CDROM applicativi TeamCD: <ul style="list-style-type: none"> Inserire il CD-ROM nel drive del server e confermare l'avvio dell'installazione 	<p>Dalla console, come <i>super-utente (root)</i>, digitare il comando AGGTAR.</p> <p>Le modalità di installazione rese disponibili da questo comando saranno:</p> <ul style="list-style-type: none"> CD-ROM: Inserire il CD-ROM nel drive del server e confermare l'avvio dell'installazione EXE: Scaricare i file in arrivo da TeamCast e confermare l'avvio dell'installazione

AVVERTENZE

- **Dopo aver installato la presente versione, è necessario effettuare il comando di conversione **CONVERS****
- **IN EVIDENZA:**
 - **Circolare n. 36/E del 28.07.2011- Imposta sostitutiva 10 % 2011**
 - **Generazione file per importazione "Elenco iscritti" per Fondi FASA e FilCoop**
 - **Studi professionali: elemento distinto della retribuzione per mancata contribuzione ente assistenziale e bilaterale**

Il presente documento costituisce un'integrazione al manuale utente del prodotto ed evidenzia le variazioni apportate con la release.

INDICE

Conversione Archivi	4
CONVERS.....	4
Imposta sostitutiva 10% 2011	5
UTY19E	5
Somme impropriamente assoggettate ad imposta sostitutiva 10%.....	5
Studi professionali	6
Elemento distinto della retribuzione	6
Alimentari industria	7
Fondo Assistenza Sanitaria Industria Alimentare (FASA)	7
Istruzioni software	7
Calcolo contribuzione	7
FASATEL: generazione file per caricamento elenco iscritti al fondo.....	8
Aziende cooperative trasformazione prodotti zootecnici	9
Fondo F.I.L.COOP. Sanitario	9
Istruzioni software	9
Calcolo contribuzione	9
COOPTEL: generazione file per caricamento elenco iscritti al fondo	9
Gestione colf	10
Contribuzione su festività infrasettimanali, indennità sostitutiva di ferie e preavviso.....	10
Archivi di base	11
TB0111	11
Tabella maturazione ratei.....	11
TB0307	11
Importo indennità differenziate per comune di residenza	11
Applicazione "aliquota premiale"	12
TB0313	13
Tabella collegamento altri contributi.....	13
TB0901	16
Tabella comparto malattia	16
TB0903	16
Tabella voci CIG – Voci CDS mensilità aggiuntive	16
TB1203	17
Stampa cedolino in lingua	17
DIPE	18
DIPE - Dati generali.....	18
VOCI	18
Divisore mobile: istituzione nuovo codice coefficiente divisione	18
Utenti CONTRA	18
Implementazione tasti funzione.....	19
GEASS	20
Aggiornamento dati in anagrafica dipendente.....	20

Il presente documento costituisce un'integrazione al manuale utente del prodotto ed evidenzia le variazioni apportate con la release.

SITFER	21
<i>Stampe situazione ferie/permessi: inserimento nuove scelte</i>	21
STRIEP	22
<i>Stampa riepilogo presenze</i>	22
INPS	22
DMAG	22
<i>Codice Istat per comuni provincia Monza e Brianza (MB)</i>	22
Altri enti	23
STEDIL	23
<i>Cassa edile Veneta Artigiana (CEVA)</i>	23
<i>Cassa edile di Perugia</i>	23
Archivia Plus	23
<i>Archiviazione in ARCHIVIA PLUS</i>	23
Anomalie corrette	24
<i>VOCI – Determinazione automatica della base</i>	24
<i>CEDOL – Sviluppo automatico con calendario sfasato</i>	24
<i>QUADR – Dettaglio soggetti creditori</i>	24
<i>STEDIL – Cassa Edile di Roma</i>	24
<i>SITFER</i>	24
<i>PSQUA / STOQUA</i>	25
<i>STAVOD</i>	25
Tabella riepilogativa Sistemi Operativi supportati	26

CONVERS

Dopo aver installato la versione è necessario effettuare la conversione degli archivi mediante il comando **CONVERS**.

Richiamando il comando **CONVERS** viene visualizzata una schermata che elenca le varie fasi della conversione che vengono eseguite in sequenza, ciascuna delle quali svolge singole operazioni sugli archivi. Il loro completamento viene segnalato a fianco di ciascuna.



ANNOTAZIONI

- **Al fine di prevenire eventuali inconvenienti, è consigliabile effettuare una copia degli archivi prima di effettuare le operazioni di conversione;**
- **In caso di interruzione imprevista, la conversione deve essere rilanciata: il processo verrà ripreso dalla fase in cui è stato interrotto;**
- **Il comando di conversione non è ripetibile;**
- **La conversione può essere eseguita anche in corso di elaborazione della mensilità.**

Il programma di conversione effettua le seguenti operazioni:

Fatto	Fase	Tipo aggiornamento
<input checked="" type="checkbox"/>	Fase 1	Conversione uty19e
<input checked="" type="checkbox"/>	Fase 2	Conversione COLF
<input checked="" type="checkbox"/>	Fase 3	Conversione VOCC
<input checked="" type="checkbox"/>	Fase 4	Conversione tabelle
<input checked="" type="checkbox"/>	Fase 5	Conversione storico tabe
<input checked="" type="checkbox"/>	Fase 6	Conversione dipendente
<input checked="" type="checkbox"/>	Fase 7	Aggiornamento tabelle

Imposta sostitutiva 10% 2011

UTY19E

Somme impropriamente assoggettate ad imposta sostitutiva 10%

Con riferimento all'imposta sostitutiva 10% applicata nel 2011 in assenza di specifici accordi o contratti collettivi di II livello, l'Agenzia delle Entrate, con circolare n. 36/E del 28.07.2011 ha prorogato dal 1° agosto al 16 dicembre 2011 il termine ultimo per il versamento, senza applicazione di sanzioni, della differenza tra l'importo dell'imposta sostitutiva già versato e l'importo effettivamente dovuto come tassazione ordinaria e relativi interessi.

In funzione di tale disposizione, nel campo "**Periodo invio F24**" del comando **UTY19E** (scelta "**Voci con assoggettamento improprio**") sono state aggiunte i codici di seguito elencati che, come in precedenza, permettono di selezionare contemporaneamente la delega F24 su cui trasferire i suddetti importi nonché la mensilità su cui effettuare il ricalcolo (quest'ultima distinta per le aziende con retribuzione nel mese o nel mese successivo):

Cod.	Delega F24 scadente il	Mensilità di ricalcolo	
		Az. con retrib. nel mese succ.	Az. con retrib. nel mese
7	16/10	Settembre	Settembre
8	01/11	Settembre	Ottobre
9	01/11	Ottobre	Ottobre
10	16/11	Settembre	Ottobre
11	16/11	Ottobre	Ottobre
12	01/12	Ottobre	Novembre
13	01/12	Novembre	Novembre
14	16/12	Ottobre	Novembre
15	16/12	Novembre	Novembre

In base delle nuove scadenze di versamento possibili, sono stati aggiornati i corrispondenti giorni utili al calcolo degli interessi dovuti, visualizzabili e modificabili all'interno della sezione "**F3=Personalizzazione giorni**":

	16/02	16/03	16/04	16/05	16/06
16/07	152	124	91	63	32
01/08	166	138	105	77	46
16/08	166	138	105	77	46
16/10	243	215	182	154	123
01/11	259	231	198	170	139
16/11	273	245	212	184	153
01/12	288	260	227	199	168
16/12	303	275	242	214	183

Pertanto, gli utenti interessati che non abbiano già provveduto entro il termine precedentemente previsto (agosto 2011), possono procedere all'esecuzione del comando **UTY19E** (per il dettaglio del funzionamento si rinvia alla note **PAGHE 2011.0.9**).

Studi professionali

Elemento distinto della retribuzione

L'ipotesi di rinnovo del ccnl per il settore Studi professionali (27.09.2011) ha previsto, a carico dei datori di lavoro che omettono il versamento della contribuzione agli enti bilaterali e alla cassa di assistenza sanitaria integrativa, l'erogazione al dipendente di un **elemento distinto della retribuzione non assorbibile di importo pari a 22 euro**, da corrispondere per 14 mensilità. Tale elemento, che rientra nella retribuzione di fatto e nella base di calcolo per il TFR, **non è riproporzionabile in caso di contratto di lavoro a tempo parziale**.

In tabella descrizioni elementi retribuzione (**TB0103**), in corrispondenza del campo "Sostitutivo ctr ente bilaterale" è stato inserito un nuovo campo "Escludi riproporzionamento part-time" (abilitato se valorizzato il campo precedente).

Indicando il codice "S" (S = Escludi riproporzionamento) il valore dell'elemento indicato nel campo precedente ("Sostitutivo ctr ente bilaterale") non viene riproporzionato alla percentuale di part-time.

Descrizione 13^ Elemento	EL.DIS.RET	Elementi particolari	
Descrizione 14^ Elemento	IND.VACANZ	Scatti anzianità	7 E.D.R. 3
Descrizione 15^ Elemento	IND.CASSA	Indennità vacanza	14
Descrizione 16^ Elemento		Elemento Economico Territoriale	6 Indennità Territoriale 0
		Sostitutivo ctr assistenziale	0 Sostitutivo ctr ente bilaterale 13

Escludi riproporzionamento part-time

L'utente dovrà indicare la posizione occupata dallo specifico elemento all'interno della tabella minimi contrattuali **TB0104** e valorizzare a "S" il campo "Escludi riproporzionamento part-time".

Per gli utenti **CONTRA**, con la versione 2011.10.0:

- in tabella minimi contrattuali (**TB0104**) l'elemento distinto della retribuzione verrà inserito in corrispondenza del 13° elemento, per i codici settore **8441/8442** Studi professionali Consilp, **8451/8452** Studi professionali Cipa e **8450** Studi professionali ANISAP
- in tabella descrizioni elementi retribuzione (**TB0103**) al campo "Sostitutivo ctr ente bilaterale" verrà indicato il codice 13 e la casella "Escludi riproporzionamento part-time" verrà valorizzata a "S", per i codici **8451/8452** Studi professionali, e **8450** Studi professionali ANISAP.

Per determinare se allo specifico dipendente deve essere corrisposto l'elemento distinto della retribuzione, il programma verifica se per tale dipendente è presente nella scheda "Trattenute" una tabella contenente la contribuzione dovuta ad enti bilaterali (cod. interni da 200 a 399).

Si ricorda che il controllo descritto è attivo solo se in corrispondenza del suddetto elemento è valorizzato il flag "Aut" nella scheda "Retribuzione" di DIPE.

Si precisa che se viene indicato il codice "S" al campo "Escludi riproporzionamento part-time" (impostazione da indicare nella tabella per il settore Studi professionali), per i dipendenti con rapporto di lavoro a tempo determinato di durata inferiore a tre mesi l'elemento sostitutivo non viene mai valorizzato.

Alimentari industria

Fondo Assistenza Sanitaria Industria Alimentare (FASA)

A decorrere dal 1° ottobre 2011 è operativo il Fondo di assistenza sanitaria per l'Industria alimentare (FASA).

La contribuzione al Fondo, esclusivamente a carico azienda, è pari a **120 euro annue** (suddivisa in 12 mensilità) per ogni dipendente con contratto a tempo indeterminato o con contratto a termine di durata pari o superiore a 9 mesi nell'arco dell'anno solare (inclusi part-time ed apprendisti; esclusi dirigenti).

L'obbligo di contribuzione decorre dal **1° gennaio 2011**.

Per i tre mesi di copertura sanitaria relativi al 2011 (ottobre, novembre, dicembre) il premio da versare al fondo in un'unica soluzione (**entro il mese di ottobre**) ammonta a **30 euro/lavoratore** (25 % del totale annuo).

A decorrere dal mese di gennaio 2012 il versamento del contributo avverrà con cadenza mensile (10 euro/lavoratore).

In via provvisoria, la contribuzione dovrà essere versata tramite bonifico bancario.

In aggiunta alla contribuzione ordinaria, le parti hanno inoltre disposto l'accantonamento, da parte dell'impresa della contribuzione a proprio carico pari a **10 euro/mese per ciascun lavoratore in forza, fino al momento di effettiva operatività del fondo**. Entro il mese di ottobre, unitamente ai 30 euro di contribuzione ordinaria, dovrà essere versata al Fondo una sola quota di arretrato; per il versamento dei restanti 8/12, si attendono specifiche deliberazioni.

Istruzioni software

Calcolo contribuzione

Per l'anno 2011 la contribuzione da versare al FASA dovrà essere gestita inserendo nei cedolini di ottobre dei dipendenti interessati una voce di calcolo descrittiva volta ad evidenziare il relativo contributo (40 euro).

La voce di calcolo da utilizzare può essere di tipo automatico ("Tipo voce" 3), con indicazione dell'importo dovuto al campo "Valore unitario automatico" e deve avere il codice 402 al campo "Codice quadrature e DM10".

Esempio voce:

All'interno della sezione "Altri dati", al campo "Codice ente" dovrà essere indicato il codice della tabella Descrizione altri enti (**TB0305**) creata per l'ente in oggetto (all'interno di tale tabella dovrà essere attivato il **codice interno 71**, associato al FASA).

Si ricorda inoltre che ai fini del calcolo del contributo di solidarietà, in **TB0305** è necessario valorizzare il mese di ottobre in corrispondenza del campo "Mesi di versamento" ed il campo "Versamento immediato solidarietà".

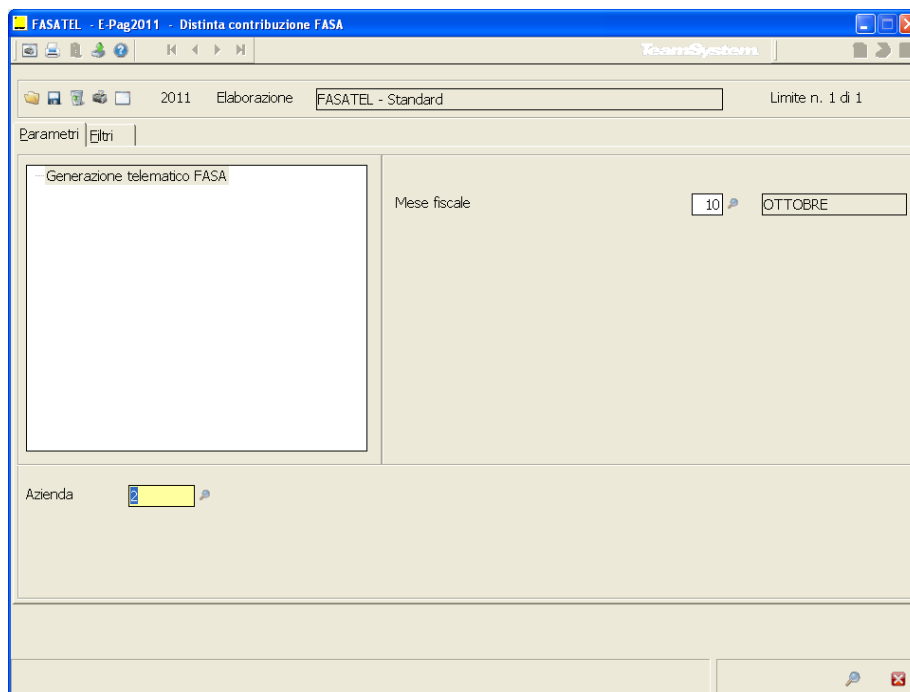
A decorrere dall'anno 2012 ai fini del calcolo del contributo mensile sarà invece necessario collegare nella scheda "Trattenute" dell'anagrafica dipendente la tabella contenente la contribuzione da versare al fondo.

In **TB0305** dovranno essere valorizzati tutti i mesi in corrispondenza del campo "Mesi di versamento" e rimosso il flag al campo "Versamento immediato solidarietà".

FASATEL: generazione file per caricamento elenco iscritti al fondo

E' stato predisposto il comando **FASATEL** che permette di creare il file (in formato **.csv**) utile al caricamento delle anagrafiche dei lavoratori iscritti nell'apposita sezione presente nel portale del fondo.

Eseguendo il comando **FASATEL** viene proposta la seguente maschera:



Con la conferma dei limiti impostati viene generato un file denominato **TELFASxxxx.csv**, (dove "xxxx" rappresenta il codice dell'azienda) nel quale vengono inseriti tutti i dipendenti in forza al 01/10/2011, ad esclusione dei dirigenti.

I dipendenti a tempo determinato vengono inclusi solo se il relativo contratto è di durata pari o superiore a 9 mesi nell'arco dell'anno solare.

Per ciascun dipendente vengono fornite le seguenti informazioni:

- Nome e cognome;
- Sesso;
- Data di nascita;
- Comune di nascita;
- Codice fiscale;
- Data iscrizione (per il mese di ottobre, per di dipendenti già in forza, viene indicato 01/10/2011 ;

Il file generato può essere esportato, selezionando il percorso in cui memorizzare il file in oggetto.

Per le mensilità di novembre e dicembre 2011 il file csv non viene generato.

IMPLEMENTAZIONI

A decorrere da gennaio 2012 (contribuzione a regime) il programma riporterà nel file i dipendenti assunti nel mese di elaborazione verificando che risulti collegata una tabella altri contributi con codice ente interno **71** (FASA). Inoltre verranno riportati anche i dipendenti cessati nel mese, indicando la relativa data di cessazione.

Aziende cooperative trasformazione prodotti zootecnici

Fondo F.I.L.COOP. Sanitario

A decorrere dal 1° ottobre 2011 è operativo il **Fondo Filcoop Sanitario** per l'assistenza sanitaria integrativa dei dipendenti da cooperative di trasformazione di prodotti agricoli e zootecnici e lavorazione prodotti alimentari.

La contribuzione al Fondo, esclusivamente a carico azienda, è pari a **10 euro mensili** (per 12 mensilità) per ogni dipendente con contratto a tempo indeterminato o con contratto a termine di durata superiore a 9 mesi.

L'obbligo di contribuzione decorre dal **1° gennaio 2011**.

Nel mese di ottobre dovrà essere effettuato il versamento in unica soluzione per il periodo settembre – dicembre 2011 per un importo totale di **40 €**

Per quanto riguarda il periodo pregresso da recuperare (gennaio – agosto 2011) si è convenuto di procedere ai versamenti con le seguenti modalità:

- versamento di euro 40 entro il mese di febbraio 2012 relative al periodo pregresso gennaio – aprile 2011;
- versamento di euro 40 entro il mese di luglio 2012 relative al periodo pregresso maggio – agosto 2011.

A decorrere dal mese di gennaio 2012 il versamento del contributo avverrà con cadenza mensile (**10 euro/lavoratore**).

La contribuzione dovrà essere versata tramite bonifico bancario.

Istruzioni software

Calcolo contribuzione

Con riferimento alle modalità operative per il versamento della contribuzione dovuta al fondo in oggetto si rinvia alle istruzioni fornite per il fondo FASA per il quale sono previsti gli stessi importi di contribuzione nonché la stessa scadenza di versamento (vedi pag. 7).

COOPTEL: generazione file per caricamento elenco iscritti al fondo

E' stato predisposto il comando **COOPTEL** che permette di creare il file (in formato **.csv**) utile al caricamento delle anagrafiche dei lavoratori iscritti nell'apposita sezione presente nel portale del fondo.

Per il programma **COOPTEL** valgono le regole illustrate con riferimento al programma **FASATEL** a cui si rinvia (vedi pag. 8). Fanno eccezione i seguenti punti:

- il file generato con la conferma del programma viene denominato **TELCOOxxxx.csv**, (dove "xxxx" rappresenta il codice dell'azienda),
- nel file **.csv**, oltre alle informazioni anagrafiche è presente la colonna "*Codice formula*". Tale colonna viene compilata ad **A** per gli operai e a **B** per gli impiegati.
- a decorrere da gennaio 2012 (contribuzione a regime) il programma riporterà nel file i dipendenti assunti nel mese di elaborazione verificando che risulti collegata una tabella altri contributi con codice ente interno **244** (Filcoop Sanitario).

Gestione colf

Contribuzione su festività infrasettimanali, indennità sostitutiva di ferie e preavviso

Il programma è stato implementato al fine di:

- considerare automaticamente le ore di festività infrasettimanale nel conteggio dei contributi senza necessità di dover compilare, come in precedenza, la colonna ore standard del calendario presenze in corrispondenza di tali giorni.

Le relative ore (ore lavorative da calendario settimanale base per la giornata in cui ricade la festività) verranno considerate sia ai fini del calcolo dei contributi che per la determinazione della fascia contributiva di riferimento.

Si precisa che nelle presenze del mese, in corrispondenza della giornata festiva, continueranno a non essere proposte le ore nella colonna "Ore standard".

- calcolare la contribuzione sulle indennità sostitutive di ferie non godute e di mancato preavviso erogate al dipendente in fase di licenziamento.

Le relative ore verranno considerate solo ai fini del calcolo dei contributi e non anche per la determinazione della fascia contributiva di riferimento.

Per l'individuazione delle ore il programma verifica la presenza dei seguenti codici all'interno delle voci utilizzate per erogare le relative indennità:

- per le ferie: codice **11** al campo "Codice composizione l elemento" e **221** al campo "Codice quadrature e DM10";
- per il preavviso: codice **5** al campo "Codice aggiornamento dipendente".

Nella sezione "Altri Dati > Contributi colf", le ore relative all'indennità sostitutiva per ferie non godute e per mancato preavviso vengono memorizzate nella nuova colonna "Ore ind." in corrispondenza della settimana in cui si verifica il licenziamento. Le ore presenti in tale colonna verranno sommate al totale delle ore retribuite da indicare nel bollettino di pagamento.

Settimana	Retrib.	Ore	Ore ind.	Ctr. Tot.	C/Dipe	Cassa	C/Dipe
25/09 - 01/10							
02/10 - 08/10							
09/10 - 15/10							
16/10 - 22/10							
23/10 - 29/10							
30/10 - 05/11							
06/11 - 12/11							
13/11 - 19/11							
20/11 - 26/11							
27/11 - 03/12							
04/12 - 10/12							
11/12 - 17/12							
18/12 - 24/12							
25/12 - 31/12							
Conguaglio							
Totale							

Archivi di base

Tabella procedura > Tabelle retributive

TB0111

Tabella maturazione ratei

In tabella Maturazione ratei è stata estesa a tutte le tipologie di rateo la possibilità di visualizzare/modificare la voce di calcolo utilizzata per la valorizzazione dello specifico rateo (F4 al campo "Tipo voce"), come già previsto per le ferie.

Tabella procedura > Tabelle trattenute sociali

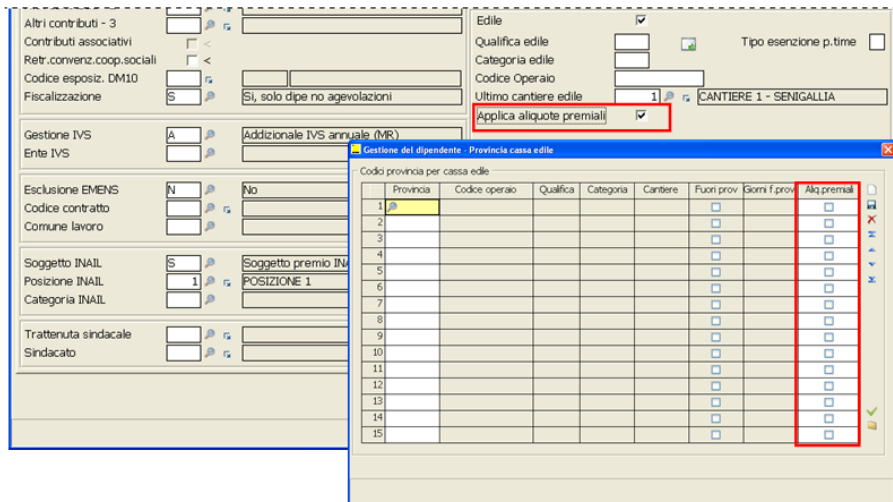
TB0307

Importo indennità differenziate per comune di residenza

Nella scheda "Importi-Coefficienti" della tabella "Contributi cassa edile" (TB0307) è stata inserita la sezione "Non residenti":

In tali campi è possibile indicare gli importi da utilizzare come base nelle apposite voci di calcolo aventi "Cod. composizione retribuzione" rispettivamente pari a 61, 62, 63, 64 e 65 nel caso in cui il comune di residenza del dipendente sia diverso dal comune di ubicazione del cantiere associato al relativo cedolino.

In caso di dipendente residente nel comune del cantiere di lavoro, o in assenza del corrispondente valore specifico per "non residenti", verranno utilizzati i valori indicati nei precedenti campi (sezione "Importi").



L'informazione impostata per la singola provincia prevale su quanto indicato al campo "Applica aliquote premiali".

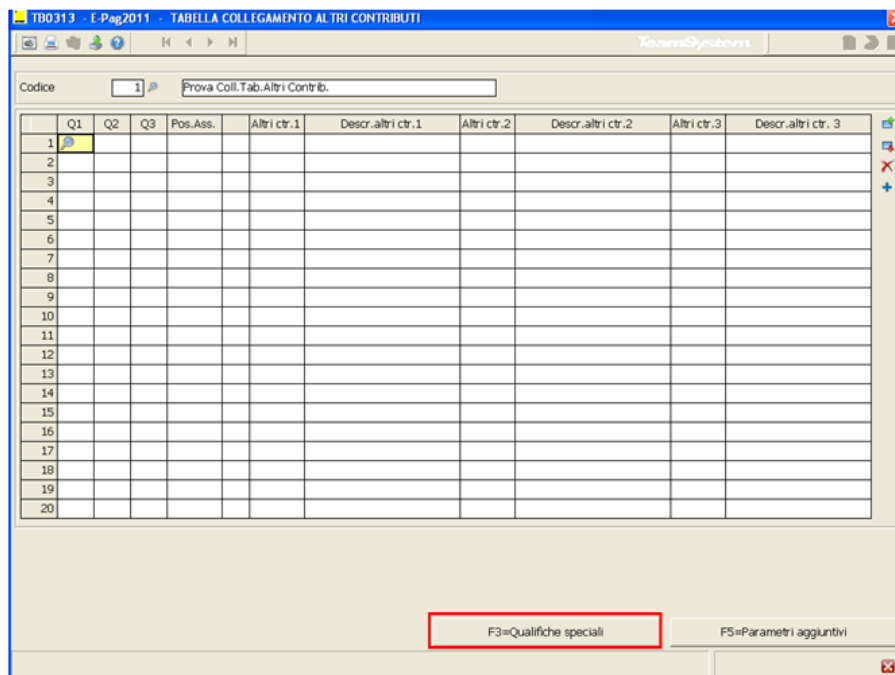
Tabella procedura > Tabelle trattenute sociali


TB0313

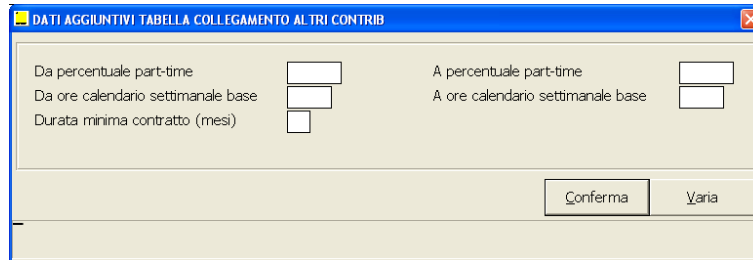
Tabella collegamento altri contributi

La tabella collegamento altri contributi **TB0313** è stata implementata come segue:

- è stato inserito il pulsante "F3=Qualifiche speciali" attivo in corrispondenza del campo "Q1" per effettuare l'aggancio automatico delle tabelle altri contributi sulla base della qualifica speciale presente nell'anagrafica dipendente (es. quadri)



- è stata inserita la sezione “*Dati aggiuntivi*” accessibile tramite il tasto  o il pulsante “*F5=Parametri aggiuntivi*”, che consente di gestire il collegamento automatico alle tabelle contributive sulla base di ulteriori variabili



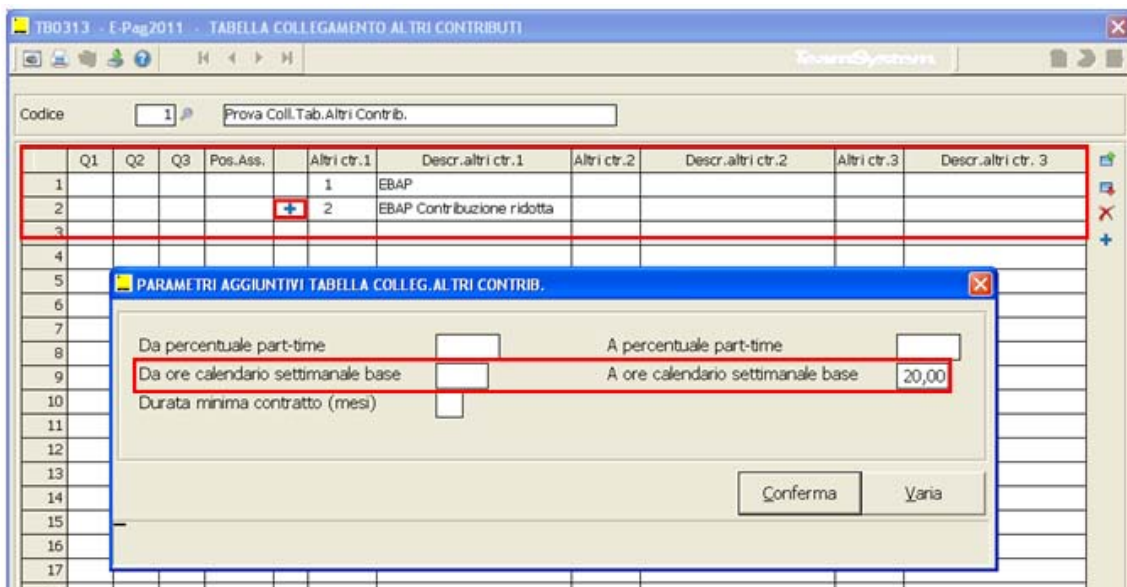
Da percentuale part-time
A percentuale part-time

Permette di collegare tabelle contributive diverse sulla base della percentuale part-time indicata in anagrafica dipendente

Da ore calendario settimanale base
A ore calendario settimanale base

Consente l'aggancio a tabelle contributive diverse sulla base delle ore lavorative settimanali indicate nel calendario settimanale base del dipendente.

Ad esempio il fondo EBAP prevede una contribuzione ridotta del 50% per orari settimanali fino a 20 ore, in tal caso la tabella potrà essere compilata come di seguito evidenziato

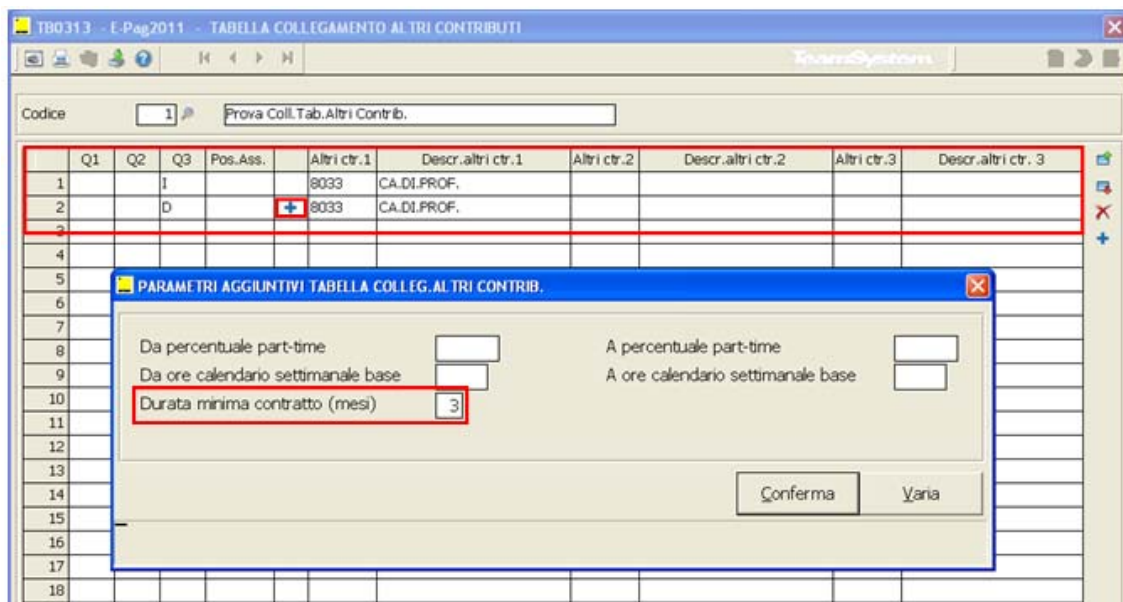


Nell'esempio proposto non è stato necessario compilare il campo Qualifica Inps 2 per indicare una condizione valida per i dipendenti part-time (Q2=P), in quanto il programma verifica la condizione presente nella sezione “*Dati aggiuntivi*”.

Durata minima del contratto

Consente il collegamento di tabelle contributive diverse sulla base della durata del contratto a tempo determinato.

Per esempio per il fondo CA.DI.PROF. il contributo non è dovuto per i dipendenti con contratto a tempo determinato di durata inferiore a 3 mesi, in tal caso la tabella potrà essere compilata come di seguito evidenziato




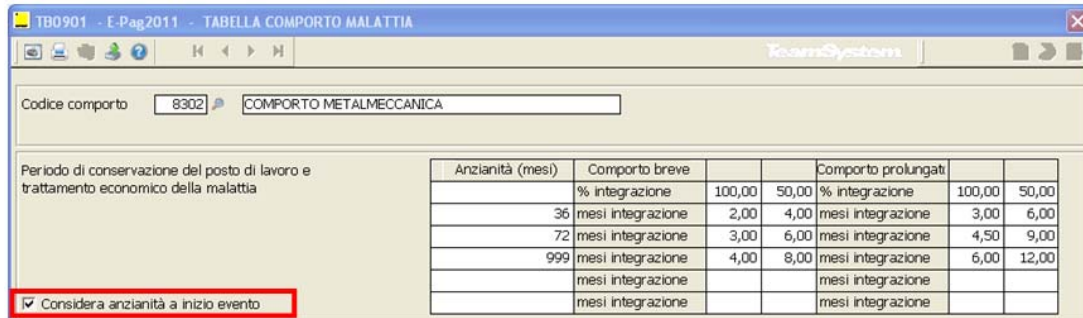
La movimentazione della sezione dati aggiuntivi si evidenzia con la presenza in tabella del simbolo  nella quinta colonna.

Tabella comparto malattia

Nella tabella "Comporto malattia" è stato aggiunto il campo "Considera anzianità a inizio evento", che consente di modificare la modalità di verifica dell'anzianità utile ai fini della determinazione del periodo di conservazione del posto di lavoro e del trattamento economico relativo agli eventi di malattia.



Contrassegnando il suddetto campo, la liquidazione dell'evento viene effettuata verificando l'anzianità di servizio maturata alla data d'inizio dell'evento morbosu, pertanto, lo "scaglione" di riferimento per l'individuazione del periodo di conservazione del posto e del relativo trattamento economico spettante non varierà al variare dell'anzianità del dipendente nel corso dell'evento stesso.

Diversamente, non inserendo il flag nel nuovo campo, la verifica dell'anzianità del dipendente viene effettuata, come in precedenza, alla data di liquidazione dell'evento.

Per gli utenti **CONTRA** con la versione 2011.10.0 con riferimento alla tabella malattia del contratto Metalmeccanica Confapi (codici 8711 – 8712) verrà collegata una nuova tabella comporto (codice 8712) nella quale verrà compilato il campo in oggetto.

Tabella voci CIG – Voci CDS mensilità aggiuntive

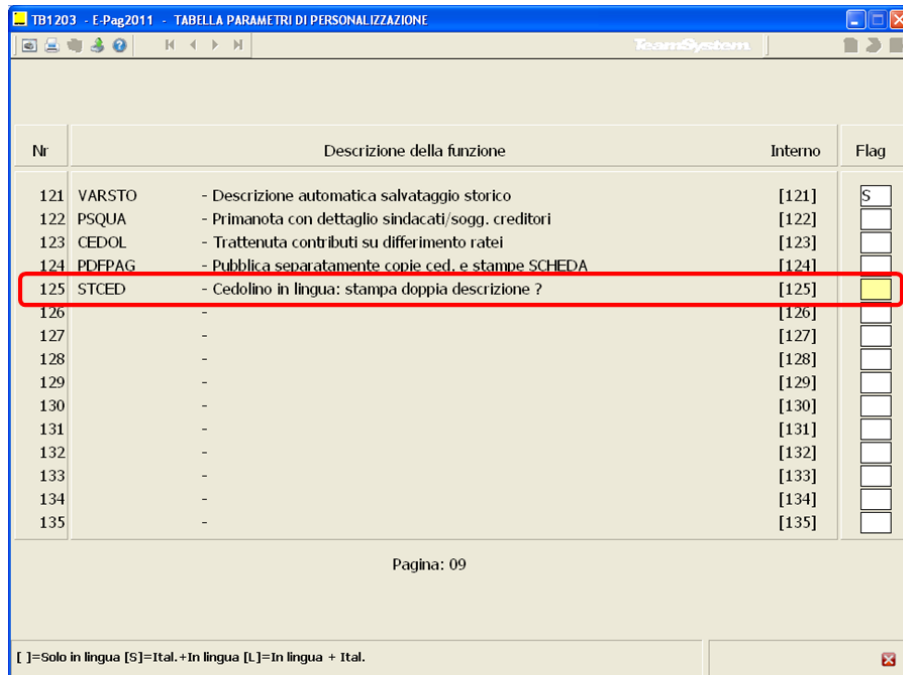
Il programma è stato implementato inserendo il nuovo "Codice aggiornamento dipendente" **110** nelle voci utili per determinare l'imponibile accantonamento TFR relativo alla quota persa di mensilità aggiuntiva c/azienda nel caso di contratti di solidarietà difensiva, voci agganciate a quelle da utilizzare per erogare le quote di mensilità aggiuntive a carico dell'Inps.

Il codice viene introdotto a fini statistici (utile per identificare la voce in oggetto).

Il comando di conversione (**CONVERS**) provvede automaticamente all'inserimento del nuovo codice nelle voci interessate.

Stampa cedolino in lingua

Inserito in tabella “Personalizzazione procedura” il campo “**STCED – Cedolino in lingua: stampa doppia descrizione**” (riga 125) che, in caso di applicazione di una tabella per riportare in lingua straniera la descrizione delle voci di calcolo (**VOCILI**), consente di stampare nel cedolino sia la descrizione originaria (italiano) che quella relativa alla specifica lingua utilizzata.



Nr	Descrizione della funzione	Interno	Flag
121	VARSTO - Descrizione automatica salvataggio storico	[121]	<input checked="" type="checkbox"/>
122	PSQUA - Primanota con dettaglio sindacati/sogg. creditori	[122]	<input type="checkbox"/>
123	CEDOL - Trattenuta contributi su differimento ratei	[123]	<input type="checkbox"/>
124	PDFPAG - Pubblica separatamente copie ced. e stampe SCHEDA	[124]	<input type="checkbox"/>
125	STCED - Cedolino in lingua: stampa doppia descrizione ?	[125]	<input checked="" type="checkbox"/>
126	-	[126]	<input type="checkbox"/>
127	-	[127]	<input type="checkbox"/>
128	-	[128]	<input type="checkbox"/>
129	-	[129]	<input type="checkbox"/>
130	-	[130]	<input type="checkbox"/>
131	-	[131]	<input type="checkbox"/>
132	-	[132]	<input type="checkbox"/>
133	-	[133]	<input type="checkbox"/>
134	-	[134]	<input type="checkbox"/>
135	-	[135]	<input type="checkbox"/>

Pagina: 09

[]=Solo in lingua [S]=Ital. +In lingua [L]=In lingua + Ital.

Sono previste le seguenti opzioni:

- [spazio]: (impostazione di *default*) la descrizione della voce viene riportata solo nella specifica lingua applicata nell'azienda/filiale (**CNFCED** > “Personalizzazione cedolino”) o per lo specifico dipendente (campo “Lingua cedolino” della scheda “Altro” di **DIPE**);
- S** per ciascuna voce viene riportata la descrizione principale (italiano) e, nella riga successiva del cedolino, la corrispondente descrizione nella specifica lingua straniera;
- L** per ciascuna voce viene riportata la descrizione nella relativa lingua straniera e, nella riga successiva, la corrispondente descrizione in italiano.

Anagrafiche e gestioni

DIPE

DIPE - Dati generali

Inserito controllo di conformità tra i valori presenti ai campi “*Tipo contribuzione*” e “*Posizione assicurativa*” nel caso in cui venga compilato il solo campo “*Tipo contribuzione*”.

Se il codice inserito fa riferimento ad una posizione assicurativa gestita da programma, al momento della conferma verrà compilato il campo “*Posizione assicurativa*”.

VOCI

Divisore mobile: istituzione nuovo codice coefficiente divisione

Il programma è stato implementato per consentire la gestione del divisore mobile per tutte le tipologie di assenza (codice “**t**” al campo “Attivazione divisore mobile” di **TB1108**) senza necessità di procedere alla personalizzazione delle voci di calcolo collegate in tabella Dati presenze e nei giustificativi interessati, come indicato nelle note PAGHE vers.2011.1.0.

A tal fine nell’archivio **VOCI** è stato istituito il nuovo codice “*Coeff. Divisione*” **37** che assume il seguente significato:

- “ore di contratto” (valore di default);
- “ore lavorative” in caso di applicazione del divisore mobile a tutte le tipologie di assenza (codice “**t**” al campo “Attivazione divisore mobile” di **TB1108** e presenza della specifica voce al campo “Voce assenza divisore mobile” di **TB1102**).
In questo caso la retribuzione della voce di calcolo verrà anche riproporzionata in base alla percentuale di part-time dello specifico dipendente.

Utenti CONTRA

Con la versione **CONTRA 2011.10.0** il nuovo “*Coeff. Divisione*” **37** verrà inserito nelle voci di calcolo di seguito elencate (voci appartenenti al codice raggruppamento zero):

- voci presenti in tabella Dati presenze (TB1102) riferite a: lavoro ordinario, accantonamento TFR e recupero accantonamento TFR;
- voci presenti in TB1103 riferite ai seguenti giustificativi:
 - FE (ferie godute)
 - PE (permessi goduti)
 - RO (ROL goduti)
 - EO (ex festività goduta)
 - FG (flessibilità goduta)
 - BA (ore recuperate banca ore)
 - PP (permessi personali)
 - ET (permessi elettorali)
 - CM (congedo matrimoniale c/ditta)
 - CO (congedo matrimoniale c/ditta)

IMPLEMENTAZIONI

- Ulteriori voci di calcolo non collegate nei giustificati riferite a ferie godute anno precedente, permessi goduti anno precedente, ROL goduti anno precedente.

A seguito delle impostazioni precedentemente fornite con la versione CONTRA 2011.7.0, utili per l'attivazione della gestione del divisore mobile, le modifiche descritte troveranno applicazione con riferimento ai seguenti codici contratto:

8011-8012 Tessili/Abbigliamento Industria

8773-8873 Abbigliamento Conf. Ind.

8778-8878 Tessili/Abbigliamento PMI

8782-8882 Pelli e Cuoio PMI

8591-8592 Calzature PMI

8786-8787 Abbigliamento Industria Terziste

8790-8870 Calzature PMI Terz. Mezz.

8768 Tessili Abbigliamento PMI Terz.

8779-8879 Lana Industria

8381-8382 Pelli e Cuoio Industria

8081-8082 Calzature Industria

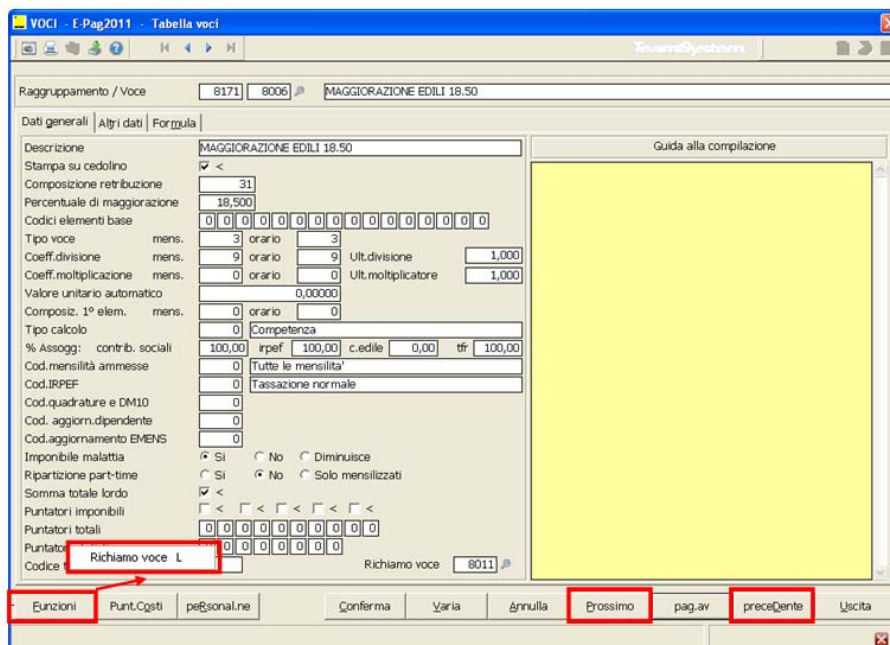
8788-8789 Calzature Industria Terz. Mezz.

8761-8762 Concerie Industria

Implementazione tasti funzione

All'interno dell'archivio voci sono state inserite le seguenti funzionalità:

- **"Prossimo/precedente"** che consente l'accesso alla voce successiva/precedente all'interno del raggruppamento scelto
- **"Richiamo voce"** (all'interno del pulsante "Funzioni") che consente l'accesso alla voce indicata al campo "Richiamo voce".



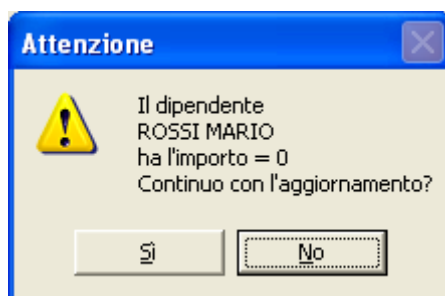
I nuovi tasti funzione sono attivi solo per le voci richiamate dalla gestione voci di calcolo (**VOCI**) e non anche per le voci collegate nelle varie tabelle visualizzabili tramite pulsante F4.

Aggiornamento dati in anagrafica dipendente

Con la versione PAGHE 2011.1.2 il programma è stato implementato per effettuare l'aggiornamento dell'anagrafica dipendente anche nel caso in cui l'importo dell'assegno è pari a zero.

Con la presente versione, nel caso in cui il reddito da lavoro dipendente sia inferiore al 70% del reddito totale (condizione di non spettanza dell'assegno) il programma nell'effettuare l'aggiornamento dell'anagrafica dipendente azzerava i relativi campi presenti nella scheda "Assegni familiari" di **DIPE**.

In tal caso il programma propone a video la seguente segnalazione:

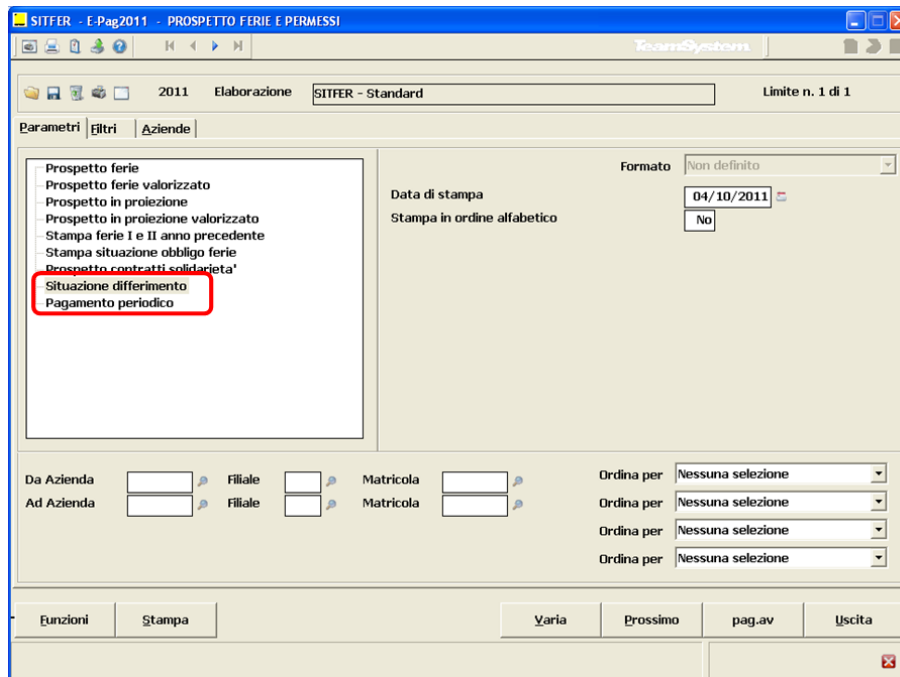


Si precisa che l'azzeramento è necessario in quanto, in caso contrario, dopo l'aggiornamento dei dati (nucleo familiare e totale reddito) potrebbe comunque essere determinato un importo spettante di assegni familiari.

Stampe situazione ferie/permessi: inserimento nuove scelte

Inserita la possibilità di stampare un resoconto dei ratei che, se non goduti entro la rispettiva scadenza prevista, dovranno essere assoggettati a contribuzione o erogati al dipendente.

A tal fine, nel comando **SITFER** sono state inserite rispettivamente le scelte "**Situazione differimento**" e "**Pagamento periodico**":



Situazione differimento

Con riferimento ai ratei per i quali è previsto il differimento a scadenza (v. impostazione dei campi "**Differimento ratei a scadenza**" nella scheda "**Dati contrattuali**" di **AZIE** o nella scheda "**Altro**" di **DIPE**), tale stampa consente di verificare la quantità residua sulla quale, se non goduta entro la successiva scadenza prevista, dovrà essere versato il relativo onere contributivo.

Sulla base del valore presente per lo specifico rateo nella colonna "**Ctr.:**" di **TB0102**, il programma determina la scadenza di differimento immediatamente successiva alla data di elaborazione della stampa in esame (campo "**Data di stampa**") ed il rateo residuo interessato da tale scadenza.

Per ciascun dipendente interessato vengono evidenziate le seguenti informazioni:

STAMPA SITUAZIONE DIFFERIMENTO OTTOBRE 2011							Data stampa	04/10/2011
Azienda 1010 TEAMSYSTEM SRL							Pagina 1	
Matricola	Cognome e nome	Periodo scadenza	Rateo	Quantità	Importo	Ctr. azienda	Ctr. dipendente	
2	BIANCHI CARLO	07/2012	Ferie	7,00	411,13	117,83	37,78	
		01/2012	Permessi	24,00	211,85	60,72	19,47	

Periodo di scadenza: mese/anno successivo alla data di stampa in cui è prevista la scadenza per l'assoggettamento a contribuzione dei ratei non goduti/erogati;

Rateo: tipologia di rateo con l'indicazione del tipo trattamento;

Quantità: quantità di rateo residuo che, se non goduto/erogato entro tale scadenza, dovrà essere assoggettato a contribuzione;

Importo: valore del rateo non goduto su cui calcolare la contribuzione.
La retribuzione utilizzata è quella risultante alla data di stampa.

IMPLEMENTAZIONI

Ctr. azienda: importo dei contributi c/azienda e c/dipendente calcolati sul valore del rateo non goduto.
Ctr. dipendente:

Pagamento periodico

Con riferimento ai ratei per i quali è prevista l'erogazione a scadenza (v. impostazione del campo "Erogazione ratei a scadenza" nella scheda "Dati contrattuali" di **AZIE** o nella scheda "Altro" di **DIPE**), tale stampa consente di verificare la quantità residua che, se non goduta entro la successiva scadenza prevista, dovrà essere liquidata al dipendente.

A tal fine, sulla base del valore presente per lo specifico rateo nella colonna "Pag." di **TB0102**, il programma determina la scadenza di pagamento immediatamente successiva alla data di elaborazione della stampa in esame (campo "Data di stampa") ed il rateo residuo interessato da tale scadenza.

In tale stampa vengono riportate le medesime informazioni descritte per la stampa "Situazione differimento".

STAMPA PAGAMENTO PERIODICO OTTOBRE 2011							Data stampa	04/10/2011
Azienda 1010 TEAMSYSTEM SRL							Pagina	1
Matricola	Cognome e nome	Periodo scadenza	Rateo	Quantità	Importo	Ctr. azienda	Ctr. dipendente	
1	ROSSI MARIO	12/2011	Permessi	4,00	34,69	10,71	3,19	
2	BIANCHI CARLO	12/2011	Permessi	24,00	211,85	60,72	19,47	

Stampe

STRIEP

Stampa riepilogo presenze

In caso di stampa con criteri di ordinamento (campi "Ordina per"), aggiunta la descrizione dei vari raggruppamenti evidenziati (descrizione della filiale, centro di costo, ecc.).

INPS

DMAG

Codice Istat per comuni provincia Monza e Brianza (MB)

A seguito dell'aggiornamento da parte dell'Inps della tabella comuni, per i comuni della provincia Monza e Brianza a decorrere dal 3° trimestre 2011, il codice ISTAT da indicare nel file telematico DMAG verrà prelevato dal campo "Cod. Comune/Provincia ISTAT a 110 prov" anziché dal campo "Cod. Comune/Provincia ISTAT a 103 prov".

Altri enti

Gestione denuncia casse edili

STEDIL

Cassa edile Veneta Artigiana (CEVA)

Il programma di generazione del file telematico è stato allineato alla versione 19 delle specifiche tecniche fornite dalla cassa edile.

Cassa edile di Perugia

Aggiornata la stampa della cassa edile in base ai nuovi modelli.

Archivia Plus

Archiviazione in ARCHIVIA PLUS

Con riferimento ai programmi di stampa indicati nell'elenco di seguito riportato, nella maschera di impostazione del formato di stampa è stata inserita la scheda "Archivia" che consente di generare i file (pdf e xml) utili all'archiviazione della stampa con la procedura ARCHIVIA PLUS (vedi note PAGHE 2011.1.0). Tale scheda viene abilitata se indicata la relativa cartella di archiviazione nel campo "Spool per ARCHIVIA" della tabella "Direttori procedure / archivi" (TB1210).

Di seguito si riporta l'elenco dei programmi di stampa per i quali è stata implementata la funzionalità sopra descritta:

Comando	Scelta
STAVOD	1 - 2
PSQUA	2
STOQUA	1 - 2
STCOMP	1
10SM	6/1 - 6/2 - 6/3
LISSD	1 - 2
STIRAP	1/1

Anomalie corrette

VOCI – Determinazione automatica della base

Casistica:

- dipendente part-time con gestione dei ratei da tabella e con coefficiente di maturazione pieno (Ripartizione part-time = N);
- valorizzazione rateo da voce (“Tipo calcolo” = 2) utile per valorizzare il rateo con la paga proporzionata (campo “Ripartizione part-time” = S).

Anomalia:

La base delle voci con codici “Composizione retribuzione” da 84 a 88 veniva ulteriormente riproporzionata alla percentuale di part-time.

CEDOL – Sviluppo automatico con calendario sfasato

La funzionalità “sF6=Genera tutti” non creava il cedolino dei dipendenti licenziati nel mese precedente quello d’elaborazione ai quali dovevano essere erogate le variabili retributive di competenza della mensilità di cessazione (campo “Anticipa liquidazione variabili nel mese cessazione” di **TB1106** non valorizzato).

QUADR – Dettaglio soggetti creditori

In presenza dello stesso soggetto creditore su più dipendenti il programma esprimeva nel “Totale dovuto” della sezione “Creditori” un importo non corretto.

STEDIL – Cassa Edile di Roma

Nella denuncia dei lavoratori occupati (modello 11) non venivano riportati gli eventuali cantieri successivi al settimo.

SITFER

Prospetto ferie valorizzato (SITFER, scelta 2)

I ratei residui di anni precedenti relativi a permessi e rol non venivano esposti nel rigo riferito allo specifico rateo bensì nel rigo delle ex-festività (colonna “Ferie/per arretrate”).

PSQUA / STOQUA

Primanota su file ASCII

Nel file generato con suddivisione per cdc/reparto (Funzioni > Opzioni > Selezione tipo suddivisione), le righe riferite all'ultimo centro di costo venivano duplicate.

STAVOD

Il programma includeva nella stampa in oggetto anche la quantità/importo delle voci presenti nelle mensilità aggiuntive collegate a mesi fiscali precedenti al periodo richiesto (da mese/a mese), se tali voci erano presenti anche all'interno del periodo selezionato.

Il presente documento costituisce un'integrazione al manuale utente del prodotto ed evidenzia le variazioni apportate con la release.

Tabella riepilogativa Sistemi Operativi supportati

Aggiornata al 18/04/2011				
Sistema Operativo	Versione	Release minime Software di base richieste da linea Gecom e Gamma Plus	Moduli AcuCobol	
Windows	XP Professional SP3 Vista Business Windows 7 Professional 2003 Server SP2 SBS 2003 Server SP2 2008 Server SP1 SBS 2008 Server SP2	Sysint/W 20110100 SysIntGateway 20100500 TeamPortal 20110200	722- 20090100	812- 20110100
TeamLinux	1.8 (1)	Sysint/U 4.4, SysIntGateway 20100500, TeamPortal 20110200	722- 20090100	Non supportata
TeamLinux	2.xx	Sysint/U 4.4, SysIntGateway 20100500, TeamPortal 20110200	722- 20090100	812- 20110100
Suse Linux Enterprise Server	11-SP1	Sysint/U 4.4, SysIntGateway 20100500, TeamPortal 20110200	722- 20090100	812- 20110100
Ubuntu	10.4, 10.10	Sysint/U 4.4, SysIntGateway 20100500, TeamPortal 20110200	722- 20090100	812- 20110100
Fedora	13, 14	Sysint/U 4.4, SysIntGateway 20100500, TeamPortal 20110200	722- 20090100	812- 20110100
CentOS	5.5	Sysint/U 4.4, SysIntGateway 20100500, TeamPortal 20110200	722- 20090100	812- 20110100
Solaris Sparc	5.9	Sysint/U 4.4, SysIntGateway 20100500, TeamPortal 20110200	722- 20090100	812- 20110100
Linux PowerPC	OpenSuse 10.3	Sysint/U 4.4, SysIntGateway 20100500, TeamPortal 20110200	722- 20090100	812- 20110100

(1) Supporto al Sistema Operativo in fase di dismissione

Note:

- Sono escluse tutte le versioni "Home"
- La nuova release dei moduli MicroFocus Acucobol 8.1.2:
 - o è inclusa a partire da TeamPortal 20110100
 - o introduce il supporto ufficiale a Windows 7, Windows Server 2008
 - o introduce il nuovo servizio AcuXDBC in ambiente TeamPortal
N.B.: Il modulo client AcuXDBC è 32bit. Si ricorda che alcune applicazioni 64bit potrebbero non riuscire ad accedere al DSN driver 32bit (es.: Office 2010 64bit)
 - o non supporta l'ambiente AcuServer (come da Circolare 2010.02.32 Software Partner TeamSystem Pesaro, 15 Novembre 2010)
 - o non supporta l'ambiente a carattere
- L'installazione degli applicativi può essere eseguita anche su sistemi e/o versioni diverse da quelle specificate ma in questo caso non viene data nessuna garanzia di funzionamento e relativo supporto.